



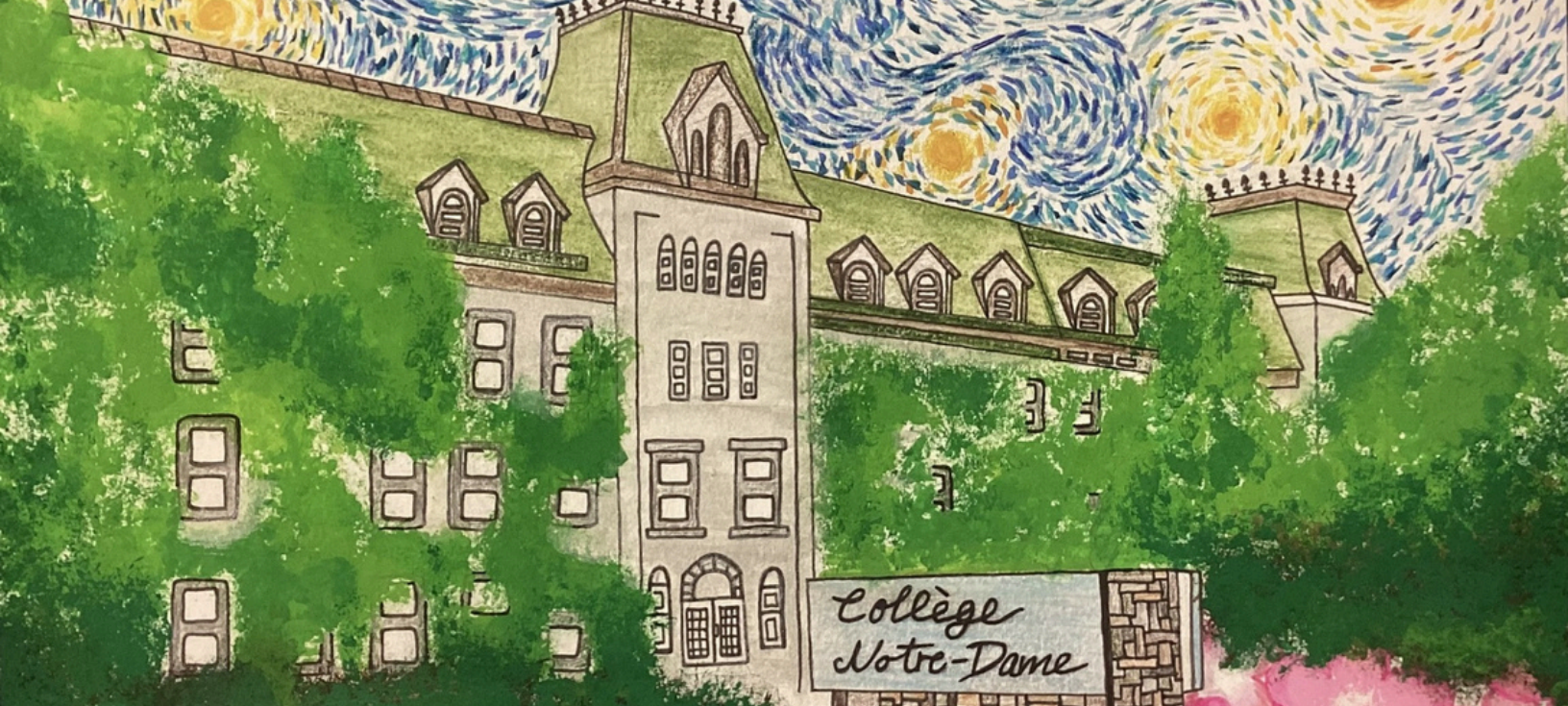
2026

Guide de la rentrée

Bienvenue au Collège!

CONTACT

Collège Notre-Dame
3791, chemin Queen-Mary Montréal (Québec) H3V 1A8
Téléphone : 514 739-3371
info@collegenotredame.com



MOT DU DIRECTEUR

Chers parents,
Chères et chers élèves,

Alors que l'année scolaire touche à sa fin, nous préparons déjà avec soin la prochaine. Afin de vous accompagner dans cette transition, nous sommes toutes et tous heureux de vous présenter le **Guide de la rentrée 2026-2027**, conçu pour vous offrir un accès clair, simple et complet à toutes les informations nécessaires pour amorcer l'année du bon pied.

Vous y trouverez une foule de renseignements pratiques : le calendrier, les listes d'effets scolaires, le fonctionnement général du Collège, les procédures liées aux absences ainsi que les dates importantes à retenir. Ce guide a été pensé pour vous aider à bien planifier la rentrée.

Cette dernière demeure un moment chargé d'enthousiasme, de renouveau et, parfois, d'un peu d'appréhension. Nous vous assurons que toute l'équipe du Collège met tout en œuvre pour offrir un accueil chaleureux et un environnement stimulant, sécurisant et propice au développement de chaque élève, tant sur le plan scolaire que personnel. Votre rôle de parent est essentiel dans cette démarche, et nous vous remercions sincèrement pour votre confiance et votre précieuse collaboration.

Nous avons très hâte de vous retrouver pour cette nouvelle année et de vivre, avec vos enfants et vous, les projets, les apprentissages et les moments marquants qui jalonnent 2026-2027.

Nous vous souhaitons un très bel été, et au plaisir de vous revoir!

Jean-Philippe Perron
Directeur général

TABLE DES MATIÈRES

1	L'équipe du Collège	Direction Intervenant.e.s Équipe par niveau
2	À ne pas oublier avant la rentrée	Accès au Portail Fournitures scolaires Magasin Scolaire SESCO Carte OPUS Transport en commun Création de l'identifiant Apple iPad acheté hors du circuit du Collège
3	Prérentrée et rentrée	Dates de la prérentrée <ul style="list-style-type: none">• 1^{re} secondaire• Nouveaux élèves de 2^e à 5^e sec.• Ensemble des élèves de 2^e à 5^e sec. Dates de la rentrée Informations sur la rentrée
4	Horaire	Horaire Jours 0
5	Absence et logiciels	Motiver une absence Voyages personnels → Calendrier scolaire Agenda Studyo Livres numériques
7	Cafétéria	Repas Menu Dépliant du service alimentaire
8	Uniforme	Lemira Chaussures Éducation physique Journée couleur La Friperie du Collège

TABLE DES MATIÈRES

9	Services à l'élève	Ressources sur le site Web Protecteur national de l'élève Guide de l'élève Balado Bibliothèque Orientation scolaire Musique pour les 1^{re} et 2^e secondaire Vie étudiante Vie spirituelle et communautaire Guide de l'élève
10	Services aux parents	Services aux parents Comité des parents
11	Informations importantes	Informations importantes à lire
12	Communications	Courriels Envoi massif Réseaux sociaux Journées tempêtes Réussite scolaire
13	Dates importantes	Dates importantes
14	Activités parascolaires	Programme de danse Département de musique Jardins Divers Friperie
15	CACTUS	Équipes sportives Camps de sélection Collections CACTUS
16	Fondation	En savoir plus

L'ÉQUIPE DE DIRECTION

Une question? N'hésitez pas à nous contacter!



Jean-Philippe Perron
Directeur général



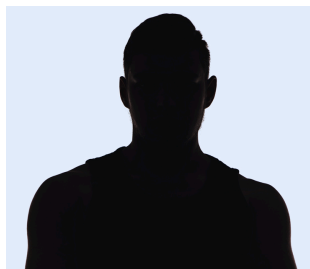
Geneviève Richard
Directrice des
services éducatifs



Valérie Coutu
Directrice des
services pédagogiques



Marie-Carla Chery
Directrice
1^{re} secondaire



À venir
Directeur
2^e secondaire



Alain Boucher
Directeur
3^e secondaire



Marie-Claude Aubin
Directrice
4^e secondaire



Renaud Bellefleur
Directeur
5^e secondaire



Nicolas Jobin
Directeur de la vie scolaire



Karine Biron
Directrice des ressources
humaines



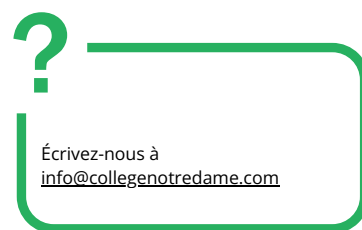
Anne Desaulniers
Directrice des
communications et de la
philanthropie



Michèle Jetté
Directrice des services
financiers



Marc-Olivier Boucher
Directeur des ressources
matérielles



Écrivez-nous à
info@collegenotredame.com

L'ÉQUIPE DES INTERVENANTS

Une question? N'hésitez pas à nous contacter!



Jean-François St-Pierre
Intervenant en soutien à la réussite



Marie-Ève Lavoie
Psychoéducatrice



Florence Bouchard
Technicienne en éducation spécialisée



Laurence Desjardins
Sexologue, prévention de la consommation



Camille Panisset
Orthopédagogue



Annie Campeau
Conseillère d'orientation



Audrey Roy
Intervenante de niveau
1^{re} secondaire



Kim Ouellet
Intervenante de niveau
2^e secondaire



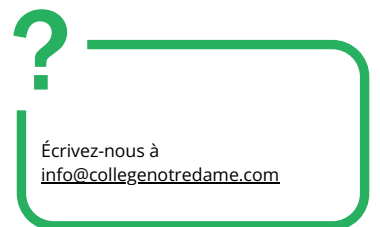
Randy Alexandre
Intervenant de niveau
3^e secondaire



Stéphane Chartrand
Intervenant de niveau
4^e secondaire



Julie Ricard
Intervenante de niveau
5^e secondaire



Écrivez-nous à
info@collegenotredame.com

LES ÉQUIPES PAR NIVEAU

1^{re} secondaire



Marie-Carla Chery
Directrice
1^{re} secondaire

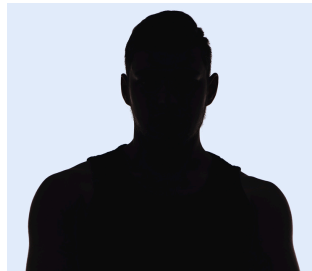


Audrey Roy
Intervenante de niveau
1^{re} secondaire



Dora Scollazzo
Surveillante-éducatrice de
niveau 1^{re} secondaire

2^e secondaire



À venir
Directeur
2^e secondaire



Kim Ouellet
Intervenante de niveau
2^e secondaire



Victoria Trépanier Gagnon
Surveillante-éducatrice de
niveau 2^e secondaire

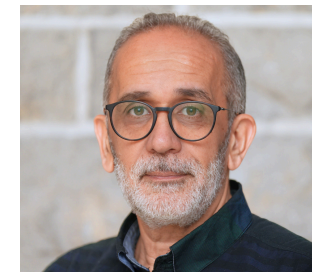
3^e secondaire



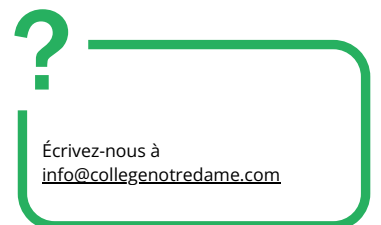
Alain Boucher
Directeur
3^e secondaire



Randy Alexandre
Intervenant de niveau
3^e secondaire



Hicham Kabouche
Surveillant-éducateur de
niveau 3^e secondaire



Écrivez-nous à
info@collegenotredame.com

LES ÉQUIPES PAR NIVEAU

4^e secondaire



Marie-Claude Aubin
Directrice
4^e secondaire



Stéphane Chartrand
Intervenant de niveau
4^e secondaire



Manon de Bellefeuille
Surveillante-éducatrice de
niveau 4^e secondaire

5^e secondaire



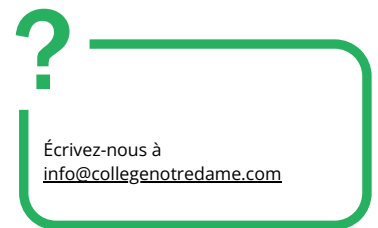
Renaud Bellefleur
Directeur
5^e secondaire



Julie Ricard
Intervenante de niveau
5^e secondaire



Abderrahmane Segouini
Surveillant-éducateur de
niveau 5^e secondaire



Écrivez-nous à
info@collegenotredame.com



AVANT LA RENTRÉE

Retrouvez ici toutes les informations pour que votre enfant puisse démarrer sa rentrée dans les meilleures conditions!



Accès au Portail

Le Collège utilise le portail COBA qui est un outil de gestion pédagogique. En tant que parent, vous avez votre accès et votre enfant a son propre accès. **Il est important de ne pas divulguer à votre enfant vos codes d'accès au Portail parents.**

- Portail Parent : [ACCÈS](#)
- Portail Élève : [Bientôt disponible](#)

Découvrir le Portail

- [Poser une question](#)
- [Demander de l'aide](#)



Fournitures scolaires

Vous pouvez consulter les listes scolaires pour la prochaine année, selon le niveau de votre enfant :

- [1^{re} secondaire](#)
- [2^e secondaire](#)
- [3^e secondaire](#)
- [4^e secondaire](#)
- [5^e secondaire](#)

Magasin scolaire SESCO

Vous pouvez utiliser les services du Magasin Scolaire SESCO. Il peut vous fournir le lot des effets scolaires requis qui seront directement livrés à votre domicile. Ce service n'est pas lié au Collège.

→ [En savoir plus](#)



Carte OPUS

L'option de produire la carte OPUS au Collège sera offerte après l'enregistrement dans notre système des photos des élèves par l'entremise du [Portail](#). Les photos seront prises à la rentrée.

Les élèves qui ont déjà leur carte OPUS ont la possibilité d'acheter des titres de transport en utilisant leur téléphone intelligent par l'application [Chrono](#) et de les ajouter directement sur leur carte OPUS.

Si vous désirez que votre enfant dispose de sa carte OPUS avant la rentrée, consultez les informations du [Studio Photo de la STM](#) [ici](#).

Transports en commun

- **Métros : Stations Côte-des-Neiges et Snowdon**
- **Autobus : 51, 119, 165 et 166**
- **REM**



UTILISATION DE L'IPAD

Présent au Collège depuis plusieurs années, l'iPad s'intègre parfaitement à notre environnement technologique, facilitant ainsi leur gestion et leur utilisation.

La gamme d'outils de gestion spécialement conçue pour les établissements scolaires permet un encadrement efficace et adapté aux réalités pédagogiques.

Cette gestion profite également au personnel enseignant, qui dispose de davantage d'outils pour accompagner et superviser l'usage des tablettes en classe.

Afin d'assurer un cadre d'apprentissage optimal, des restrictions ont été mises en place durant la journée scolaire, garantissant ainsi l'accès aux seules applications pédagogiques nécessaires.



Outil technologique - iPad - Création de l'identifiant Apple

L'identifiant Apple contient des données personnelles. Par conséquent, la responsabilité de la création et la gestion de celui-ci incombe aux parents et à l'élève. Les élèves qui ont déjà un identifiant Apple personnel pourront l'utiliser pour la configuration de leur iPad.

Les élèves qui n'ont pas encore d'identifiant Apple peuvent en créer un par eux même. Ils peuvent utiliser l'adresse courriel de leur choix pour créer l'identifiant Apple.

Outil technologique - iPad acheté hors du circuit du Collège

Les iPads qui n'ont pas été achetés par le biais du Collège Notre-Dame doivent être réinitialisés.

Deux séances sont organisées à cet effet par le service informatique les 10 et 11 août de 10 h à 16 h.

- Pour la prise de rendez-vous, veuillez vous inscrire à un rendez-vous d'une dizaine de minutes. Voici le [Lien d'inscription](#).
- Avant de vous rendre au rendez-vous, veuillez réinitialiser l'iPad. Ceci vous évitera des désagréments et d'allonger votre rendez-vous : → [Effacer les réglages et le contenu](#)
- Cette intervention nécessite la connaissance des mots de passe et code de déverrouillage de la tablette.
- Les mots de passe et codes de déverrouillage doivent être testés et notés afin de faciliter l'intervention.
- L'iPad sera gardé par le service informatique afin de l'intégrer au système de gestion des appareils mobiles.
- Il sera remis au courant de la première semaine de la rentrée en même temps que les iPads achetés au Collège. Notez que votre enfant doit charger sa tablette afin qu'elle soit prête à être utilisée pour toute la journée.



Les élèves disposent d'un iPad à des fins pédagogiques.

Durant les heures de classe, seules les applications autorisées par l'équipe-école sont accessibles.

Notez que votre enfant doit charger sa tablette afin qu'elle soit prête à être utilisée pour toute la journée.



Les consignes à suivre lors de la création de l'identifiant Apple sont les suivantes :

- 1) Le numéro de téléphone à utiliser lors de la création de l'identifiant doit être celui de l'élève s'il en a un ou sinon, celui du parent. Lors de la connexion de l'identifiant, un message texte d'authentification à double facteur est envoyé à ce numéro.
- 2) L'âge minimum légal pour avoir un identifiant Apple étant de 13 ans, Apple recommande que **cette procédure soit faite sous la supervision d'un parent**. Il faudra donc reculer l'année de naissance d'une ou deux années de façon à refléter un âge de plus de 13 ans.
- 3) Pour d'autres informations, vous pouvez consulter la [Foire aux questions](#).

PRÉRENTRÉE ET RENTRÉE

L'uniforme est obligatoire pour la prérentrée et la rentrée.

Prérentrée des 1^{re} secondaire - 27 août 2027

Prise de la photo d'école

Visite du Collège

Remise des manuels scolaires

Rencontre de plusieurs membres du personnel

Remise du cadenas et attribution de la case (possibilité d'y déposer du matériel scolaire)

Dîner offert et servi à la cafétéria du Collège

Prérentrée des nouveaux élèves de 2^e à 5^e secondaire - 27 août 2026

Visite du Collège

Rencontre de plusieurs membres du personnel

Dîner offert et servi à la cafétéria du Collège

Remise du cadenas

Prérentrée de l'ensemble des élèves (incluant les nouveaux) 2^e à 5^e secondaire - 28 août 2026

Arrivée au Collège

Prise de la photo d'école

Remise des manuels scolaires

Attribution de la case (vous pourrez y déposer vos effets scolaires)

Pour connaître **le foyer de votre enfant et son heure d'arrivée**, nous communiquerons prochainement avec vous.

Rentrée pour tous les élèves (1^{re} à 5^e secondaire) 31 août 2026

Rentrée pour l'ensemble des élèves dès 8 h 25.

HORAIRE

L'horaire se déploie sur un cycle de 18 jours. Chaque cours a une durée de 1 h. Les journées commencent à 8 h 25 et se terminent à 16 h 10. Consultez l'horaire sur [le Portail](#).

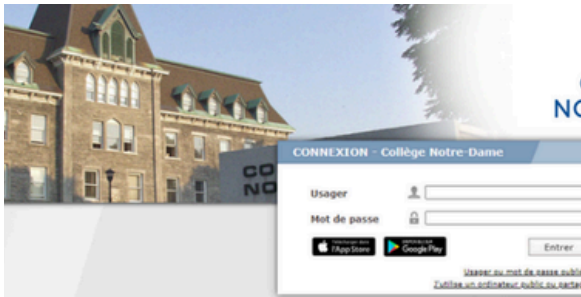
Des périodes d'études obligatoires et d'éducation physique et à la santé sont prévues presque tous les jours.

Jour 0 = jours d'examens (l'ensemble des élèves doit se présenter).

Plage	1 ^{re} cycle (1 ^{re} et 2 ^e secondaire)	2 ^e cycle (3 ^e , 4 ^e et 5 ^e secondaire)
8 h 25 à 9 h 25	Période 1	Période 1
9 h 25 à 9 h 30	Pause	Pause
9 h 30 à 10 h 30	Période 2	Période 2
10 h 30 à 10 h 50	Pause	Pause
10 h 50 à 11 h 50	Période 3	Période 3
11 h 55 à 12 h 55	Diner (période 4)	Période 4
12 h 55 à 13 h 55	Période 5	Diner (période 5)
14 h à 15 h	Période 6	Période 6
15 h à 15 h 10	Pause	Pause
15 h 10 à 16 h 10	Période 7	Période 7
16 h 15 à 19 h	Activités parascolaires (sportives et socioculturelles), engagement communautaire, etc.	

ABSENCE

Lorsque votre enfant doit s'absenter, la motivation doit se faire le jour même sur le Portail, avant 8 h 30.



Pour motiver l'absence de votre enfant, il est nécessaire d'aviser le Collège à partir du Portail parent.

- [Consulter la procédure détaillée.](#)
- [Se connecter au Portail.](#)

Il est de la responsabilité de votre enfant de reprendre toute la matière vue pendant son absence. De plus, elle ou il devra remettre tous les travaux prévus au cours de cette période à échéance (par courriel) ou avant le départ et faire tous les examens manqués dès son retour à l'école.



Motifs d'absence autorisés

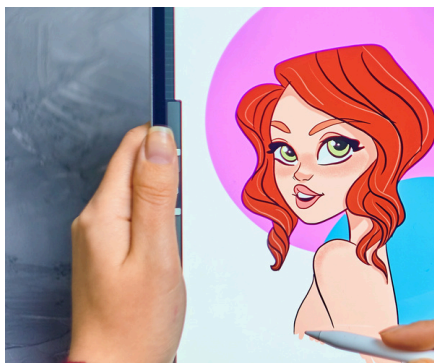
Les motifs d'absence autorisés sont ceux reconnus par le MEQ :

- Convocation au tribunal
- Décès d'un proche parent
- Maladie ou accident
- Participation à un événement d'envergure locale, régionale, provinciale, nationale ou internationale préalablement autorisée par le Collège.

Voyages personnels

Il est souhaitable de planifier les voyages personnels hors des périodes scolaires pour éviter que votre enfant ne prenne du retard dans ses apprentissages. Pour toute situation particulière, nous vous invitons à communiquer avec la direction de niveau de votre enfant.

LOGICIELS



Agenda Studyo

Les élèves ont accès à leur agenda sur leur tablette ou le Web par l'entremise de l'[application Studyo](#). Il est important d'utiliser la connexion Google avec le courriel du Collège pour accéder au compte.

Des tutoriels pour les parents et pour les élèves sont offerts en ligne pour apprendre à exploiter tout le potentiel de cet outil. Vous pouvez aussi vous abonner à l'agenda de votre enfant en vous créant un compte.

- [Assistance Studyo](#)

Applications et des romans numériques

En plus des romans et cahiers d'exercices en version papier obtenus lors de la rentrée, votre enfant doit se procurer 2 romans numériques pour la 1^{re} secondaire.

Veillez noter que les applications pédagogiques nécessaires seront installées sur les iPads des élèves par le Service informatique.



Le Collège Notre-Dame dispose d'un service alimentaire.

Les repas sont préparés sur place par un personnel compétent, professionnel et rigoureux. L'accent est mis sur la qualité des aliments et leur valeur nutritive.

- Les menus sont variés et équilibrés.
- Le service est rapide, courtois et attentionné.
- Les prix sont des plus abordables.

→ Modes de paiement : argent comptant, carte de débit, carte de crédit (Visa et MasterCard)

Pour le repas du midi, les élèves ont le choix entre 3 formules :

- L'abonnement annuel
- La carte repas complet
- L'achat d'un repas en argent ou avec la carte

→ Le Collège offre également la possibilité de prendre le petit-déjeuner et la collation santé à la récréation du matin.

Des menus adaptés pour les personnes avec des intolérances ou des exigences alimentaires peuvent être disponibles sur demande auprès du personnel de la cafétéria.

Consultez les documents ci-dessous pour en savoir plus.



Menus 2026 - 2027



Dépliant 2026 - 2027



UNIFORME

Des questions sur l'uniforme?
Communiquez avec Christine Desgagné
admission@collegenotredame.com



Au Collège, nous avons une tenue vestimentaire officielle et obligatoire pour l'ensemble des élèves.

- [TENUE OFFICIELLE](#)
- [UNIFORME LEMIRA](#)
- [ÉDUCATION PHYSIQUE](#)

Lors des sorties scolaires, les élèves portent leur uniforme du Collège. Selon l'activité, il se pourrait que la tenue sportive soit plutôt recommandée.

Chaussures

Le port d'espadrilles basses de couleur marine et de marque Converse est autorisé toute l'année. Les chaussures noires, en cuir véritable ou végétane et avec une semelle noire (qui ne marque pas) sont aussi acceptées. Aucun logo, talon ou bottillon ne sera toléré.

Uniforme d'éducation physique

Il est obligatoire pour les élèves de porter les vêtements de la collection d'éducation physique du Collège, signée Under Armour. Pour ce faire, nous vous invitons à prendre connaissance des articles proposés ainsi que de la procédure à suivre pour effectuer vos achats à la boutique Sports Experts du Centre Rockland.

Les élèves doivent porter des souliers de course adaptés aux activités sportives (les chaussures « Nike Air Force 1 » ne sont pas acceptées pour les cours d'éducation physique). Le port de souliers de planche à roulettes ou de souliers à semelle n'offrant pas le support nécessaire pour les cours d'éducation physique est interdit.

Journée couleur (sans uniforme)

N'oubliez pas que, pour TOUTES les Journées couleur, les vêtements doivent respecter les consignes indiquées dans le Code de vie.



La Friperie du Collège

La Friperie du CND (service de dépannage) est ouverte les mardis et les jeudis durant le dîner. Les élèves peuvent alors faire l'achat d'uniformes afin de leur donner une 2^e vie.

SERVICES À L'ÉLÈVE

L'équipe des Services à l'élève est composée de professionnelles et professionnels qui offrent leur soutien en cas de difficultés personnelles et scolaires.



- **Services à l'élève**

Une section du site Web du Collège comprend plusieurs informations pertinentes en ce qui a trait à l'accompagnement aux élèves, selon les besoins.

En savoir plus.

- **Protecteur national de l'élève**

Le Protecteur national de l'élève est responsable de l'application de la procédure de traitement des plaintes et des signalements dans le milieu scolaire québécois.

En savoir davantage.

- **Plan de lutte pour contrer la violence et l'intimidation**

Le Collège veille à offrir un environnement d'apprentissage sain, sécuritaire et respectueux, où chaque élève peut évoluer sans atteinte à son intégrité physique, psychologique et morale.

Prenez connaissance du Plan de lutte

- **Série de balados**

Créée par le comité Soutien des Élèves par des Mentors (SEM) afin d'accompagner et d'aider les élèves dans leur quotidien au Collège. Différents sujets y sont abordés : la rentrée, les amies et amis, les examens...

Écouter la série de balados.

- **Bibliothèque**

La bibliothèque offre un environnement calme et lumineux pour étudier, travailler ou se détendre. Elle met à disposition une vaste collection de documents, ainsi que des ressources numériques accessibles à l'école ou à la maison via le [Portail](#).

- **Orientation scolaire**

Le Collège dispose d'un service d'orientation dirigé par une spécialiste qui tient, chaque année, des rencontres individuelles avec les élèves du 2^e cycle, particulièrement celles et ceux de 5^e secondaire.

Musique pour les 1^{re} et 2^e secondaire (cours régulier)

Votre enfant suivra le cours de musique de 1^{re} secondaire, un programme de renom qui est unique au Collège Notre-Dame.

D'abord, celui-ci devra essayer tous les instruments avant de nommer ses préférences à son enseignant(e) qui lui attribuera un instrument selon les observations faites durant les cours d'essai.

Tous les élèves bénéficieront de quatre cours avec un spécialiste pour parfaire les différentes techniques.

De plus, un instrument de qualité sera prêté pour le semestre, sous réserve de la signature de l'autorité parentale d'un formulaire d'assurance et de responsabilité. La présence de tous les élèves aux cours d'essai et aux cours d'introduction au début du semestre est essentielle.

À noter que le même instrument sera attribué à votre enfant pour son cours de musique de 2^e secondaire.

Vie étudiante

Participer à la vie étudiante représente un excellent moyen pour les élèves de vivre de nouvelles expériences, de créer des amitiés et de préparer leur avenir. Cela leur permet de participer à la création et à la préparation de différentes activités comme la préparation de l'Halloween, du temps des fêtes, de la Saint-Valentin...

Vie spirituelle et communautaire

Les activités du Service d'animation spirituelle et d'engagement communautaire (SASEC) s'articulent autour de 2 catégories : l'engagement pour la communauté et le cheminement intérieur de l'élève.

Consultez le Guide des activités parascolaires.



SERVICE AUX PARENTS

Services aux parents

Dans un but d'amélioration constante, le Collège désire enrichir son programme d'encadrement afin de soutenir et de sensibiliser les parents. Différents sujets sont abordés selon la réalité des jeunes d'aujourd'hui.

En savoir plus.

Balado – Parents (Thèses)

À travers des discussions accessibles et éclairantes, Parents-thèses explore les grandes questions qui façonnent le parcours des adolescents : réussite scolaire, communication, bien-être, orientation et enjeux éducatifs contemporains. Écoutez les épisodes.

Comité de parents

Le comité de parents du Collège est composé de 3 parents/niveau ainsi que du directeur général, de la directrice des Services pédagogiques, du directeur général adjoint – qui est responsable des Services à l'élève –, de la directrice des services éducatifs et de la directrice des communications et de la philanthropie. Les parents élus jouent un rôle consultatif afin de favoriser les échanges, de promouvoir les intérêts des élèves, de faire connaître leurs besoins ainsi que d'apporter des suggestions et recommandations constructives. Les membres se rencontrent 5 fois/année scolaire.

Une assurance accident obligatoire est automatiquement facturée aux parents dans le contrat éducatif (environ 20 \$).

Tous les élèves sont ainsi assurés 24 h/jour, du 1^{er} août 2026 au 31 juillet 2027, tant qu'elles ou qu'ils fréquentent le Collège.

CND PARENTS (THÈSES)



Le balado pour accompagner les parents dans le parcours scolaire et éducatif.

INFORMATIONS IMPORTANTES

Code de vie	<p>Au cours des derniers mois, l'équipe du Collège Notre-Dame a travaillé à la refonte de son Code de vie, dans un souci d'actualisation et d'arrimage avec les besoins actuels des élèves. Le document complet sera disponible sous peu au lien suivant.</p> <p style="text-align: center;"><u>Code de vie</u></p>
Utilisation de l'image du Collège	<p>En vertu du respect du droit à l'image et de la protection de l'identité institutionnelle, il n'est pas permis aux élèves de créer, gérer ou alimenter des comptes ou des réseaux (notamment sur les médias sociaux) associés au Collège et aux Cactus, sans autorisation préalable de la direction.</p> <p>Plus précisément, les élèves ne peuvent représenter le Collège auprès d'un organisme ni utiliser son nom, son logo, sa signature visuelle, ni diffuser des images ou du contenu mettant en scène des élèves, des membres du personnel ou des activités étudiantes dans quelque média que ce soit (revue, journal, vidéo, site Internet, réseaux sociaux, etc.) sans une autorisation formelle.</p> <p>Cette règle vise à assurer le respect des droits à l'image, à protéger la vie privée des personnes et à garantir une utilisation appropriée et cohérente de l'identité du Collège.</p>
Accès à la case	<p>Les salles Sacré-Cœur et Saint-Louis ainsi que les autres endroits où se trouvent les cases des élèves sont accessibles de 7 h 30 à 16 h 30. L'élève qui participe à une activité se terminant après 16 h 30 doit s'assurer d'avoir en sa possession le matériel à rapporter à la maison.</p>
Casier et cadenas	<p>Le casier fourni à l'élève demeure la propriété du Collège. L'élève n'utilise que le casier et les deux cadenas (un pour son casier et un pour celui de la piscine) qui lui ont été assignés à la rentrée scolaire. En cas de perte du cadenas, elle ou il doit s'en procurer un nouveau auprès de l'équipe de surveillance.</p>
Fouille	<p>La direction se réserve le droit de fouiller le casier ou les effets personnels de l'élève lorsqu'elle a des raisons de croire que cette dernière ou ce dernier est en possession d'objets illicites.</p>
Carte d'identité	<p>Le Collège fournit une carte d'identité à l'ensemble des élèves en début d'année. En cas de perte, toute carte doit être remplacée, moyennant un montant de 10 \$ payable aux Services financiers. L'élève doit présenter cette carte, notamment pour un emprunt de livres à la bibliothèque.</p>
Présence au Collège après les heures de cours	<p>L'élève qui attend ses parents ou le début de son activité parascolaire après les heures de cours le fait à l'agora.</p> <p>Après 17 h 30, les élèves n'ont pas l'autorisation de rester au Collège (à moins que ce ne soit dans le cadre d'une activité organisée par le Collège).</p>
Responsabilité en cas de perte ou de vol	<p style="text-align: center;">Le Collège n'est pas responsable des objets perdus ou volés.</p>
Santé – EpiPenMD	<p>L'élève malade a l'obligation de se présenter au service de santé pour une évaluation de son état. S'il y a lieu de renvoyer l'élève à la maison, le Collège communiquera préalablement avec les parents.</p> <p>L'élève souffrant d'une allergie sévère connue doit avoir en sa possession sa seringue d'adrénaline (EpiPenMD), à défaut de quoi on pourrait lui demander de retourner à la maison.</p>

COMMUNICATIONS

Actualités, projets d'élèves, réalisations, vie scolaire... Le Collège publie régulièrement sur les réseaux sociaux. Suivez-nous pour ne rien manquer!



Courriels

La section Courriels du Portail vous permet d'échanger avec les membres de la communauté éducative du Collège. Une copie de chaque communication provenant du Portail est expédiée à votre adresse courriel personnelle.

Pour accéder à toute pièce jointe mentionnée dans le message, vous devez vous connecter au [Portail](#).

Au début et à la fin du courriel, vous pourrez lire :
« Le présent courriel a été généré automatiquement.
Pour y répondre, veuillez cliquer sur ce lien... ».

**Pour répondre au courriel,
il faut ABSOLUMENT se connecter au Portail.**

Merci de nous informer lorsque vous effectuez des changements dans vos renseignements personnels (courriel, adresse ou téléphone) en écrivant à : admission@collegenotredame.com

Envoi massif

Le Collège utilise aussi une application d'envoi massif pour plusieurs communications. Celles-ci sont alors acheminées aux adresses courriel indiquées au dossier de votre enfant. Il est important de vérifier votre boîte de courriels indésirables puisqu'elles pourraient s'y retrouver. **Si vous vous désabonnez de ces communications, vous ne recevrez plus aucune communication du Collège incluant les informations en lien avec la pédagogie.**

Réseaux sociaux

Le consentement du partage de photos de votre enfant a été fait lors de son inscription. Vous pouvez modifier celui-ci à partir du [Portail](#).

Journées tempêtes

Le Collège annoncera la fermeture pour cause de tempête sur ses pages Facebook et Instagram ainsi que sur son site Web.

Réussite scolaire

Si vous avez des questions concernant la réussite de votre enfant, vous êtes invités à communiquer directement avec la personne de l'équipe-école concernée par l'entremise du [Portail](#).

DATES IMPORTANTES 2026-2027

Date	Sujet
8 septembre	Rencontres de parents - 1 ^{re} secondaire
9 septembre	Rencontres de parents - 2 ^e secondaire et 4 ^e secondaire
10 septembre	Rencontres de parents - 3 ^e secondaire et 5 ^e secondaire
29 septembre	Soirée CÉGEP - 5 ^e secondaire
30 septembre	Déclaration officielle de la clientèle (présence obligatoire des élèves)
5 octobre	Première communication
16 novembre	Bulletin 1 ^{re} étape
26 novembre en soirée et 27 novembre en journée	Rencontres parents-maîtres (virtuelles)
10 décembre	Concert de musique des fêtes
15 janvier	Gala du mérite sportif - football
19 février	Bulletin 2 ^e étape
25 février en soirée - sur invitation seulement	Rencontres parents-maîtres (virtuelles)
30 avril	Signé Notre-Dame
25 mai	Gala du mérite scolaire - 1 ^{er} cycle
26 mai	Gala du mérite scolaire - 2 ^e cycle
28 mai	Concert de musique de fin d'année
31 mai	Gala du mérite sportif - tous les sports de compétitions
1 ^{er} juin	Gala du mérite sportif - futsal et hockey
4 juin	Spectacle de danse
10 juin	Soirée bénéfique Haute Fréquence - Fondation du Collège
Date à venir.	Remise des diplômes - 5 ^e secondaire
Date à venir.	Bal des finissantes et des finissants - 5 ^e secondaire
Disponible au Portail au début juillet	Bulletin 3 ^e étape et liste scolaire

ACTIVITÉS PARASCOLAIRES

Le Collège Notre-Dame organise des activités à profusion pour tous les intérêts et toutes les passions des élèves.*

*Frais exigés (activités parascolaires). Offre sujette à changement selon le taux de participation.



DANSE
COLLÈGE NOTRE-DAME

MUSIQUE
COLLÈGE NOTRE-DAME

Notre programme de danse, c'est :

- Un apprentissage technique de plusieurs styles de danse.
- Un entraînement de musculation, d'endurance et de souplesse.
- Une occasion de s'impliquer en ce qui a trait à la création et à l'interprétation de la danse.
- Des notions pour apprendre à monter des chorégraphies.
- La chance de participer à des compétitions et à des spectacles.

En savoir plus

Notre département de musique

Les jeunes du programme parascolaire de musique reçoivent une formation de haut niveau de musiciennes et musiciens spécialistes, issus du milieu professionnel. Les élèves ont aussi la chance de participer à des concerts, concours, ateliers, tournées, camps et enregistrements, bref, à une multitude d'événements hors pair qui jalonnent une année scolaire normale.

En savoir plus

En attendant le programme des activités parascolaires 2026-2027, découvrez l'édition précédente.



ACTIVITÉS PARASCOLAIRES

Le Collège Notre-Dame organise des activités à profusion pour tous les intérêts et toutes les passions des élèves.*

*Frais exigés (activités parascolaires). Offre sujette à changement selon le taux de participation.



JARDIN DIVERS
COLLÈGE NOTRE-DAME

Activités d'engagement social et environnemental

Le Collège Notre-Dame offre des activités au cours desquelles les élèves vivront des expériences d'entraide et d'engagement.

Jardin Divers

Il s'agit d'une coopérative étudiante à vocation sociale qui produit des fruits, des légumes, des plantes et des fines herbes. Les élèves qui s'engagent dans cette activité apprennent les techniques d'agriculture urbaine, mais aussi les différentes composantes d'une entreprise : planification, budget, finances, gestion des ressources humaines.



LA FRIPERIE
COLLÈGE NOTRE-DAME

Friperie CND

Afin de réduire l'incidence environnementale de l'industrie textile connue pour être polluante, les élèves contribuent par cette activité à donner une seconde vie aux uniformes usagés en bon état. L'ensemble des fonds amassés est remis à des organismes communautaires du quartier.

[En attendant le programme des activités parascolaires 2026-2027 découvrez l'édition précédente.](#)



NOUS SOMMES CACTUS.



Équipes sportives



[Visionnez la vidéo
des sports de compétition.](#)

Camps de sélection*

* Consultez la brochure des activités parascolaires afin de connaître les dates des camps de sélection pour les autres sports. **Pour participer au camp de sélection, l'élève doit être inscrit.**

[Magasinez la collection CACTUS](#)



Le Collège Notre-Dame est reconnu pour ses installations sportives et les succès que remportent ses équipes dans le Réseau du sport étudiant du Québec (RSEQ).

L'exercice physique au quotidien fait partie intégrante du cursus scolaire; de nombreux choix s'offrent aux élèves : rayonner dans l'un des 3 sports d'excellence inclus dans notre programme ou faire partie de l'une des 48 équipes réparties dans 11 disciplines sportives.

Hockey masculin

Automne 2026

- Jeudi 24 septembre 2026
- Mercredi 30 septembre 2026
- Mardi 6 octobre 2026

Football

Printemps 2027, dates à confirmer

Futsal féminin et masculin

- 10 et 11 octobre 2026 : féminin et masculin et ouvert à tous
- 17 et 18 octobre 2026 : masculin seulement et sur convocation
- Possibilité d'ajouter un entraînement durant la semaine du 19 octobre pour finaliser nos listes.

Saviez-vous que le Collège a une collection complète de vêtements et d'accessoires pour ses équipes sportives? Les élèves CACTUS ainsi que les partisans et partisans peuvent se procurer ces articles sur la boutique en ligne. Portez fièrement les couleurs de nos CACTUS lors des événements sportifs afin de les encourager.

FONDATION CND

Depuis sa création en 1994 et grâce au soutien de la communauté, la Fondation CND agit comme véritable catalyseur de l'implication des personnes et des groupes qui ont à cœur l'éducation et le développement des élèves du Collège Notre-Dame, ainsi que le rayonnement de l'institution.



NOTRE MISSION

C

Cultiver l'appartenance

Stimuler l'esprit d'échange au sein de la grande communauté du Collège Notre-Dame, en mobilisant toute la communauté éducative.

N

Nourrir l'expérience élève

Parrainer des projets structurants et novateurs qui bonifient le parcours scolaire et enrichissent le milieu de vie des élèves.

D

Donner les mêmes opportunités

Favoriser l'accessibilité au programme pédagogique du Collège pour les élèves issus de familles à revenus modestes par le biais de bourses d'études.

NOS RÉALISATIONS



Fonds de bourse 2024-2025
36 élèves aidés
total de 93 927 \$ remis



Salle Saint-Louis
Amélioration de la salle commune pour le bien-être des élèves - 100 000 \$



Classe extérieure
Projet 2027



Jardin divers
+ de 11 000 \$ ramassés pour revampir le jardin en 2025.



Complexe sportif
Inauguré à l'automne 2022

[Consultez le site de la Fondation.](#)



Depuis plusieurs années, la Fondation CND organise la soirée-bénéfice annuelle **Haute Fréquence** pour soutenir des projets pour les élèves.

La 5^e édition aura lieu le jeudi 10 juin 2027. Restez à l'affût!



CONTACT

Collège Notre-Dame
3791, chemin Queen-Mary Montréal (Québec) H3V 1A8
Téléphone : 514 739.3371 Télécopieur : 514 739.4833
info@collegenotredame.com